



# 2022학년도 선취업·후진학을 위한 특성화고 등을 졸업한 재직자특별전형



**아주대학교**  
AJOU UNIVERSITY

# CONNECTING MINDS

연결된 세상,  
협력하는 지성

상상이 현실이 되는 곳,  
이상이 실현되는 곳 -

아주대학교입니다.



## CONTENTS

융합시스템공학과	05
· 빅데이터-IT	07
· 시스템경영	09
· 스마트생산	11
글로벌경영학과	14
· 글로벌역량	16
· 혁신역량	17
· ICT기술역량	18
· 경영리더십역량	19
재직자전형 입학안내	20
재직자전형 장학제도	22
아주대학교 소개	24



2022학년도 선취업·후진학을 위한  
특성화고 등을 졸업한 재직자전형

# 글로벌경영학과

DEPARTMENT OF GLOBAL BUSINESS

4대 주요역량별 학과목 소개

- ④ 글로벌역량
- ④ 혁신역량
- ④ ICT기술역량
- ④ 경영리더십역량

AJOU UNIV.

# 글로벌경영학과

DEPARTMENT OF  
GLOBAL BUSINESS






글로벌경영학과는 "4차산업혁명 시대를 이끌어 갈 CHANGE MAKER 양성"이라는 비전 하에 경영학과 ICT 지식을 통합 활용하는 융복합적 교육 과정을 통해 글로벌 마인드를 갖춘 인재 양성이라는 교육 목표를 추구하고 있습니다. 이를 위해 글로벌 경영학과는 4대 핵심역량을 혁신 역량, ICT 기술역량, 글로벌 역량, 경영리더십 역량으로 정하고 모든 교과목을 이에 맞추어 구성하였습니다.

1987년 설립된 아주대 경영대학은 국내 최초로 영어강의, 해외 복수학위 등을 도입하는 등 국내 경영학의 글로벌 리더로 자리매김 하였습니다. 2018년 3월, 첫 걸음을 내딛는 글로벌경영학과는 경영대학의 성공적 운영 경험을 토대로 이전의 경영학 교육이 보여 주지 못한 차별화된 교육을 제공하고자 합니다.

첫째, 교육 내용의 차별화입니다. 저성장, 융복합화, 인공지능(AI)의 파급, 인구구조의 변화 등 우리를 둘러싼 새로운 변화에 기존의 경영학 지식은 더 이상 기업경영의 난제들을 해결하지 못하고 있습니다. 글로벌경영학과는 전통적인 경영학과와 필수, 선택과목을 과감하게 축소하고, 글로벌/혁신/ICT/경영리더십의 4대 핵심역량을 키워주는 새로운 커리큘럼을 제공합니다. 시장 변화를 따라잡는 노력은 5년 주기로 국내외 상위 5대 경영학과와 커리큘럼을 비교, 검토하고 개선점을 발견하는 등 활동을 통하여 끊임없이 이어질 것입니다.

둘째, 교육 방식의 차별화입니다. 지난 30년 간 아주대 경영대학원(MBA)은 일과 학업을 병행하는 6,000명의 재직자 동문을 배출해 온 성공적 교육 노하우를 보유하고 있습니다.

## 전공특화 트랙별 전공 과목

-  글로벌역량
-  ICT기술역량
-  혁신역량
-  경영리더십역량

이러한 경험치는 글로벌 경영학과와 교육 방식에서 이론보다는 현장의 문제해결에 집중하는 PBL(PROBLEM BASED LEARNING), 내실있는 온라인 교육, 출퇴근 시간에 휴대폰을 통한 스스로의 학습을 지원하는 모바일학습방송국(AMON) 운영 등 시간과 공간의 제약은 넘는 실무위주의 탄력적인 내용으로 구체화되고 있습니다.

셋째, 운영 방식의 차별화입니다. 대학의 주인은 학생입니다. 시장 환경 뿐 아니라 학생들의 교육 니즈도 끊임없이 변할 수 밖에 없습니다. 글로벌경영학과와 조직운영의 개선안은 교수, 직원의 머리에서 출발하지 않습니다. 수요자인 학생들의 목소리에 귀 기울이고, 깊이있는 토론을 거쳐 학과 운영에 적극 반영하는 끊임없는 피드백 루프(FEEDBACK LOOP)가 학과 운영의 기본틀이 될 것입니다. 매 학기 재학생들은 지도교수와 개인적인 면담을 갖고, 학기말에는 소속 교수님들과의간담회를 열어 한 학기를 돌아보고 개선점을 찾는 등의 실질적인 노력을 이어가고 있습니다.

시대에 부응하는 살아있는 배움이 있는 이곳에서 여러분의 행복한 꿈을 실현해 나가시기를 바랍니다. 여러분과 늘 함께 하는 글로벌 경영학과가 되겠습니다.

## ● 미래의 최고경영자를 꿈꾸는 예비 경영자입니다



### ROAD TO CEO

학생들이 원한다면 소속 조직에서 CEO에 오르도록 CDP(CAREER DEVELOPMENT PLAN) 수립을 돕고 실천으로 옮기도록 뒷받칩니다. 인생철학, 인간관계, 실력 그리고 체력으로 구성된 CDP는 언제 어디서나 재학생의 길을 밝혀주는 등불이 될 것입니다.



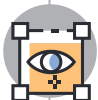
### CHANGE MAKERS

학과의 교육목표는 "CHANGE MAKERS"(변화 창조자)이며 이를 위해 4대 역량(글로벌역량, 혁신역량, ICT기술역량, 경영리더십역량) 과목을 집중적으로 교육합니다. 학과의 계획대로 잘 따라오면 소속 조직에서 인재가 되지 않는 것이 오히려 이상할 것입니다.



### VIVA AMON!

직장인의 여건을 고려하여 스마트폰만으로 100% 제작하는 모바일학습방송국(AMON)을 개국하여 재학생이 출퇴근 및 등하교 시간, 그리고 직장 휴식시간에 휴대폰으로 학습하고 특히 어학공부에 활용하도록 배려합니다. 아주대는 혁신을 학생에게만 요구하지 않습니다.



### AUTHENTIC EDUCATION!

본인이 특성화고 출신으로 행정고시를 거쳐 장관에 오른 입지전적인 스토리의 김동연 아주대 전총장과 학과 신설을 지원한 경영대 교수들의 공통점은 진정성입니다. 우리는 언행일치에서 한 발 더나가 먼저 행동을 하고 뒤에 꼭 필요할 경우 말로 이야기합니다. 진정성은 ACTION입니다.



### POWERFUL MENTORING PROGRAM

특성화 고교 출신이면서 사회적으로 성공한 기업인을 중심으로 글로벌경영학과 멘토위원회를 구성하여 재학생에게 긴 안목으로 진로지도를 합니다. 단기적인 대학생활 조언은 학과교수와 대학원생을 중심으로 이뤄집니다. 이미 사회생활 경험이 있는 글로벌경영학과 학생들은 줄 곳 공부만 해온 타 학과 학생에게 사회생활에 대한 정보를 제공하고, 대신 그들에게 학업에 대한 지원을 받는 학생 간의 양방향 멘토링 프로그램도 있습니다. 무엇이든 그룹으로 해야 승리하고, 혼자하면 진다는 것이 글로벌경영학과의 정신입니다.



### GO GLOBAL!

인구와 면적이 작은 나라인 한국에게 외국과의 활발한 무역은 선택이 아닌 운명입니다. 한국은 면적으로 전 세계 111위지만 전체무역규모는 세계6위 (WTO, 2016)로 글로벌 마인드는 한국인에게 네덜란드처럼 생존과 번영을 위한 필수조건입니다. 한 해 외국에 나가는 한국인 수가 2천만 명을 넘어 인구가 2.5배 많은 일본(1700만명) 보다 더 많습니다. 글로벌경영학과는 아주대학교의 3대 이념의 하나인 '세계일가' 를 선봉에서 실천하는 학과로서 글로벌 무대에서 더 당당한 인재를 양성합니다.

## 01

4대 주요역량별 학과목 소개

## 글로벌역량

16  
/  
17

### ○ 국제경영학

글로벌 시대에 국제경영에 필요한 경영이론, 제도 및 기관을 설명하고, 다국적기업의 조직, 전략, 마케팅 등 경영 전반에 대한 이해를 돕는다.

### ○ 글로벌 엔터테인먼트 마케팅

엔터테인먼트의 인문학적 이론을 고찰하고, 생각과 스토리의 상품화, 엔터테인먼트 산업 개관, 국제용 콘텐츠 제작론, 오락상품의 차별화된 마케팅 전략 특성을 등을 소개한다.

### ○ 아시아기업연구

이 과목은 학생들에게 세계 경제 중심으로 떠오른 아시아 시장과 기업에 대하여 학습함을 초점에 둔다.

### ○ 해외시장연구

중국 이외에 미국, 일본, 유럽, 러시아, 인도, 베트남, 인도네시아 등 인구가 1억을 넘는 주변국가의 경제와 시장에 대한 학습을 한다. 현장경험이 풍부한 강사진들로부터 다양한 사례들을 연구할 수 있다.

### ○ 해외기업탐방 1,2,3

학생이 10명 이내로 그룹을 만든 뒤 외국에 나가 관심분야에 대한 현장조사를 실시한다. 방문할 국가와 연구주제에 대한 계획을 한 학기 동안 수립한 뒤 방학기간을 이용하여 해외로 나가 현장에서 조사를 실시한다.

### ○ 영어

재학생들은 영어1, 영어2, 초급비즈니스영어 과목을 학습한다. 어학 공부의 생활화를 위하여 모바일학습방송국(AMON)을 통해 외국어 회화 강좌를 제공한다.

### ○ 비즈니스 중국어

인접 국가로서 영향력이 막강해지고 있는 중국에 대응하기 위해 중국어에 대한 기초 및 비즈니스에 필수로 사용되는 기본 회화들을 익히고 활용할 수 있는 기반을 마련하는데 목적이 있다.

## 02

4대 주요역량별 학과목 소개

## 혁신역량



### ○ 경영혁신전략

혁신은 기업이 성과를 내기 위해 가장 필요한 기능의 하나이다. 혁신이 기업문화로 자리 잡기 위해서는 기업 내부에서 혁신에 대한 공감대가 형성되어야 한다. 본 과목은 기술, 지식 및 혁신에 대한 이론을 학습하고, 실무 도구와 기법을 배우며, 혁신적인 관리자가 되기 위한 지식을 습득한다.

### ○ 창업·벤처경영론

벤처기업의 창업, 관리 그리고 장기적인 성공을 위한 방안에 대해 배우는 교과과정이다. 학생들은 국내외 스타트업 기업에 대한 사례를 연구하면서 직접 사업계획서를 작성하고 실무자 접촉과 프로젝트 수행을 통해 창업에 대한 실전감을 익힌다.

### ○ 현장혁신프로젝트

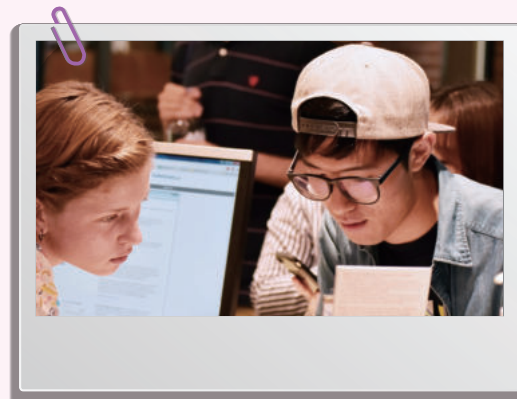
문제기반학습(PBL) 방식을 적용한 과목인데, 수강생이 근무하는 회사의 실제 혁신 과제를 수행하는 과목이다. 경영혁신전략, 프로젝트관리 등 혁신 관련 과목과 그 외 관련 과목들에서 학습한 이론과 지식을 활용하여 과제를 풀어간다.

### ○ 경영혁신사례연구1,2

경영혁신전략에서 학습한 혁신이론을 바탕으로 국내외 기업의 혁신 사례를 연구하여 혁신이론이 현장에서 어떻게 활용되고 있는지를 성공과 실패 사례를 통해 배운다.

### ○ 프로젝트관리

기업의 프로젝트의 준비, 기획, 실행, 통제, 완성의 각 단계에서 필요한 정보, 지식, 기술, 도구, 기법 등을 체계적으로 습득하며, 수업은 프로젝트관리 실습 위주로 진행된다.





## 03

4대 주요역량별 학과목 소개

## ICT기술역량

18  
/  
19

### ● 경영정보시스템

정보기술과 인터넷에 관련된 모든 주제를 포괄적으로 다루는 입문 과목이다. 정보기술을 경쟁수단으로 활용하기 위하여 관련 기본지식 및 활용방안을 배움으로써 정보시대에 신속히 대처할 수 있는 능력을 갖추게 된다.

### ● 디지털마케팅

인터넷, 스마트폰 등 다양한 형태의 디지털 미디어를 통해 제품과 서비스를 소비자에게 마케팅하는 방안을 학습한다. 이를 위해 온라인 마케팅 개념 및 활용사례, 소셜 미디어 마케팅 그리고 마케팅 지표 분석 등을 실시한다.

### ● 데이터 애널리틱스

본 과목에서는 빅데이터 분석을 위해 필수적으로 익혀야 하는 통계 지식을 다룬다. 수강생들은 기초적인 통계지식을 기반으로 다양한 다변량분석 및 시계열 분석 기법을 익히게 되며, 실제 현업의 데이터를 활용하여 분석해 봄으로써 이러한 기법들이 어떻게 실무에 활용할 수 있는지를 파악하게 된다.

### ● 비즈니스 프로그래밍

비즈니스 환경에서 소프트웨어 및 정보시스템을 구축하기 위해 필요한 도구인 프로그래밍 언어를 다룬다. 이론과 실습을 병행하여 가장 많이 쓰이는 언어인 PYTHON 또는 R 프로그래밍 능력을 갖추게 한다.

### ● 인공지능경영

인공지능, 머신러닝 그리고 딥러닝 기법에 대한 개념을 이해하고 관련 이론과 사례들을 학습한다. 수업은 주로 실습과 적용사례들에 대한 연구로 진행된다.

### ● 이머징 기술

최근 화두가 되고 있는 모바일 서비스, 빅 데이터 등 선진 IT 기술의 트렌드, 기법 및 관련 사례에 대해 학습한다. 필요한 경우에 관련 분야 전문가 등을 초빙하여 특강을 제공한다.

## 04

4대 주요역량별 학과목 소개

## 경영리더십역량



### ● 비즈니스코칭

글로벌경제 시스템에서 경쟁이 심화되면서 경영에도 스포츠처럼 목표달성을 위해 코칭이 필요한 시대가 도래했다. 비즈니스코칭은 회사 구성원들로 하여금 스스로 경영상의 문제를 정의하고 목표를 수립하고 이를 달성하기 위해 인적, 물적 자원들을 조직하고 수행해갈 수 있는 역량을 길러주는 과목이다. 대부분의 강의는 실습과 학생참여로 진행된다.

### ● 협상론

인생은 크고 작은 협상의 연속인데, 협상의 전략가 기법들을 습득한다. 특히 윈윈(WIN-WIN) 합의를 도출하는 방법을 중점적으로 학습하는데, 협상 전 준비사항, 협상전략의 수립, 초기 탐색전, 상호 정보교환, 양보와 속마음 교환, 윈윈해법의 모색, 마무리 등으로 이어지는 윈윈협상과정을 주로 실습을 통하여 학습한다.

### ● 경영자론

회사의 목적은 무엇인가? 경영자란 누구인가? 자본주의의 꽃은 경영자다. 사장은 개인의 꿈을 앞세우는 자리가 아니라 직원의 미래와 생활을 책임지는 위치에 있다. 본 과목은 수강생이 조직에서 중간간부에 머무르지 않고 존경받는 임원이나 CEO로 도약할 수 있도록 경영자의 자질, 역량, 리더십, 가치관 등을 실제 CEO들과 토론을 하면서 배워가는 과정이다.

### ● 기업의 사회적 책임

기업은 사회의 한 구성원이며, 건전한 기업은 건전한 자본주의의 근간이다. 본 과목은 사회적 책임과 기업윤리를 실천하는 국내의 기업들의 사례를 분석하고, 사회적 책임을 시스템으로 구현하는 방법을 학습한다.

### ● 경영기획실무

기획을 잘 하는 직원이 회사 내에서 가장 많이 인정받고 고소득급을 보장받는다. 본 과목은 사업 기획에 관련된 업무프로세스를 학습한다. 기획 구상, 환경분석, 목표설정, 제약조건분석, 일정관리, 기획서 작성 등을 실습을 통해 학습한다.



2022학년도 선취업 후진학을 위한

# 특성화고 등을 졸업한 재직자전형 입학안내



1 모집기간 : 2021. 09. 10.(금) 09:00 ~ 09. 14(화) 17:00까지

## 2 지원 자격

다음 각 호중 하나에 해당하는 자로서 산업체 근무경력이 3년 이상인 재직자(2022년 3월 1일 기준) (고등교육법시행령 제29조 제2항 제14호)

가. 특성화고등학교 등을 졸업한 자

나. 초·중등교육법 시행령 제90조 제1항 제10호에 따른 산업수요맞춤형 고등학교(마이스터고)를 졸업한 자

다. 초·중등교육법 시행령 제76조의 3 제1호에 따른 일반고등학교에 재학하는 동안 시도교육감이 직업교육훈련 촉진법에 따른 직업교육 훈련기관 중 직업교육훈련위탁기관으로 선정된 기관에서 1년 이상의 직업교육훈련과정을 이수하고 해당 일반고등학교를 졸업한 자

라. 평생교육법 제31조 제2항에 따른 학력인정 평생교육시설 중 특성화고등학교 등에서 제공하는 것과 같은 교육과정을 운영하는 평생교육시설에서 해당 교육과정을 이수한 자

※ 재직기간 및 산업체 인정범위는 모집요강 참조

20  
/  
21

## 3 모집단위 및 모집인원(수시모집 선발)

대학	학과명	모집인원(명)		
		정원내	정원의외	계
공과대학	융합시스템공학과	1	52	53
경영대학	글로벌경영학과	1	51	52
계		2	103	105

※ 수시모집 미충원시 정시모집 선발

## 4 수능최저학력기준 : 없음

## 5 전형방법

단계	전형요소 및 반영비율		1단계 선발배수
	서류종합평가	면접평가	
1단계	100%	-	3배수
2단계	70%	30%	

※ 지원자 및 합격자를 대상으로 필요 시 실사를 진행할 수 있음

※ 제출서류에 대한 확인이 필요한 경우, 학교나 관련기관 등을 방문하거나 전화를 통해 확인할 수 있음

※ 모집인원에 상관없이 적절한 학력수준에 미치지 못한다고 판단될 경우 입학사정회의의 결정으로 합격자를 선발하지 않을 수 있음

## 6 서류종합평가

학교생활기록부, 자기소개서를 바탕으로 지원자의 학업 역량, 목표의식, 자기개발노력, 사회경험거력, 공동체의의식 등을 종합적으로 평가

## 7 면접평가

가. 개인면접을 통해 서류의 신뢰도와 인성 및 태도를 종합적으로 평가함

나. 면접 평가는 2인 이상의 면접관이 복수의 지원자 평가

다. 지원자 1인당 면접 시간은 10분 내외임

라. 지원자의 학교생활기록부와 자기소개서, 제출서류를 바탕으로 개별면접질문 도출

마. 면접 일정 : 2021. 11. 20.(토)

면접 세부 사항은 1단계 합격자 발표 시 안내, 입학처 홈페이지 (www.iajou.ac.kr)에서 확인

※ 면접평가 결과 과락에 해당하는 성적을 부여받을 경우 예비번호를 부여하지 않고 불합격 처리할 수 있음

## 8 선발 인재상

학과 / 전공	인재상
융합시스템공학과	<ul style="list-style-type: none"> <li>비전과 목표를 스스로 설정하며, 이를 달성하는 책임감을 갖춘 인재(주인의식)</li> <li>기본에 충실하며, 미래에 도전하고 끊임없는 변화를 선도하는 인재(도전정신)</li> <li>확고한 꿈과 열정을 바탕으로 학습 및 자기 계발을 지속적으로 추구하는 전문능력을 갖춘 인재(전문성)</li> </ul>
글로벌경영학과	<ul style="list-style-type: none"> <li>ICT 기술역량, 글로벌역량, 혁신역량, 경영리더십역량 등 4대 핵심역량 함양을 통해 실질적인 변화를 현장에서 일구어 낼 수 있는 "Change Maker"로 성장할 수 있는 인재</li> </ul>

## 9 전형료 : 80,000원(1단계 불합격 시 20,000원 환불)

## 10 제출서류 : 2021년 9월 24일(금)까지 우편제출(마감일 우체국 소인분까지 인정)

제출서류	비고
입학원서	원서접수 시 작성 및 출력하여 제출
학교생활기록부 1부	졸업년도에 관계없이 지원자 전원 우편 제출 2021년 9월 24일(금)까지 제출 하여야 함 (마감일 우체국 소인분까지 인정하며 등기우편, 택배 제출 가능)
자기소개서 1부	인터넷 원서접수 시 입력(별도제출 없음) 2021년 9월 24일(금) 오후 5시까지 원서접수 사이트에서 입력
재직증명서 1부	현재 직장의 전체 재직기간 포함해야 함.
고용(또는 산재)보험 자격 이력내역서(근로자용)	고용산재보험토탈서비스(http://total.kcomwel.or.kr) 또는 정부24 발행 ※ 재직기간 3년에 해당하는 모든 사업장 명칭 및 자격취득일/상실일이 기록되어야 함 (고용/산재보험에 가입되었던 전체 이력 인쇄) ※ 단, 고용·산재보험 자격이력내역서로 자격기간 증명이 어려울 경우, 아래 1), 2) 중 1부를 추가 제출 1) 건강보험자격득실확인서(국민건강보험공단 발행) 2) 국민연금가입증명서(국민연금공단 발행)
공적증명서 (4대 보험 가입대상 사업체가 아닌 경우)	국가 · 지방자치단체가 발급한 공적증명서(농업인확인서 등)
복무확인서 또는 병적증명서	군 현역 복무자는 복무확인서(군 복무기간 전체 기재), 전역자는 병적증명서를 제출하여야 함

※ 모든 자격증빙서류는 2021년 9월 3일(금) 이후 발급 서류만 인정함

※ 개명(학교생활기록부와 이름이 다를 시), 주민등록번호 변경자는 주민등록초본을 2021년 9월 24일(금)까지 입학처로 제출하여야 함

※ 공인어학성적, 교외 활동 및 교외 수상실적, 사교육 유발 요인이 큰 활동(논문(학회지)등재, 도서 출간, 발명 특허, 해외 어학연수 등)은 자기소개서에 기재할 수 없음

※ 서류 미제출자는 불합격 처리함

※ 세부 사항은 수시 모집요강 참조

※ 재직자전형 입학생은 매 학기 초 재직증명서와 4대보험확인서를 학과사무실에 필히 제출하여야 함.

2022학년도 선취업 후진학을 위한

# 특성화고 등을 졸업한 재직자전형 장학제도



## 1 특성화고 등을 졸업한 재직자전형 신입생 장학

장학명	선발조건	수혜사항
재직자우수인재장학 A	• 최종등록자 중 수석자	4년간 수업료 50% 면제
재직자우수인재장학 B	• 최종등록자 중 차석자	2년간 수업료 50% 면제
산학지원장학 A	• 해당학기 등록금 기업지원(50%이상) 대상 학생	해당학기 수업료 20% 면제 (1학년 2학기부터 해당함)
산학지원장학 B	• 최종등록자 전원	첫 학기 수업료 20% 면제
가족장학	• 직계가족 중 아주대학교 학부과정 재학생이 있는 자 또는 동학년도에 2명 이상 동시에 입학한 자	첫 학기 100% 면제, 두 번째 학기 50% 면제
새터민장학	• 북한이탈주민으로서 본교 등록자 전원	입학금 및 4년간 수업료 전액 면제 (국비 50%, 교비 50%)
보훈장학	• 보훈장학A : 보훈대상자 직계자녀로 직전학기 성적이 1.60 이상인자 • 보훈장학B : 보훈대상자(본인), 성적무관 • 보훈청에서 발행하는 증명서 제출	입학금 및 4년간 수업료전액 면제 (의학과 6년)타학교지원내역 포함 최대 8학기 지원

※ 단, 산학지원장학 A의 경우 재학 중 학기당 12학점 이상 이수하고 성적(평점평균)이 2.0이상을 유지해야 함

※ 장학관련 세부사항은 수시모집요강 및 본교 장학금 지급규칙을 반드시 확인바람

## 2 국가 장학금

장학명	지원자격 및 성적기준
국가장학금 (Ⅰ,Ⅱ유형)	<ul style="list-style-type: none"> <li>• 대한민국 국적, 국내대학 재학, 소득구간 8구간 이하 ※ 재외국민의 경우, 국외 소득재산을 신고한 자만 지원 가능</li> <li>• 재학생           <ul style="list-style-type: none"> <li>- 직전학기 12학점 이상 이수(F학점 제외), 백분위 80점 이상(평점평균 2.6 이상)(F학점 포함)</li> <li>※ 졸업 또는 초과학기 학생은 이수학점기준 적용 제외</li> <li>※ 장애인 학생은 성적 및 이수학점 기준 제한 없이 지원</li> </ul> </li> <li>• 신입생·재입학생·편입생           <ul style="list-style-type: none"> <li>- 첫 학기에 한하여 성적(백분위 점수) 및 이수학점 기준 미적용</li> <li>※ 재입학생의 경우 대학성적이 있는 경우 재학생 기준 적용</li> </ul> </li> </ul>
고졸후학습자장학금 (희망사다리 Ⅱ유형)	<ul style="list-style-type: none"> <li>• 대한민국 국적, 재학생, 최종학력 고졸</li> <li>직전학기 백분위 점수 70점 이상(평점평균 1.6이상, F학점 포함)</li> <li>산업체 재직기간이 3년 이상, 현재 중견기업 또는 중소기업에 재직 중</li> </ul>

※ 자세한 사항은 한국장학재단(<http://www.kosaf.go.kr>) 내용 참조

3 교내 재학생 장학

장학명		선발기준	수혜사항
대우장학		• 단과대학별 학년별 수석 자	1개 학기 수업료 전액
울곡장학		• 학업성적이 우수하고 품행이 단정한 자 • 학년별 직전학기 성적순으로 선발	수업료 50% 면제
다산장학			수업료 40% 면제
원천장학			수업료 30% 면제
학장추천장학 자기개발장학		• 단과대학 특성에 맞도록 운영	단과대학 자율 운영
리더장학	A	• 학생자치활동으로 대학의 명예를 선양한 자 • 리더장학 A : 총학생회장 정, 부 • 리더장학 B : 단대 학생회장 정, 부 및 이에 준하는 자치기구 임원 • 리더장학 C : 학과 학생회장 정, 부 및 이에 준하는 자치기구 임원	1년간 등록금 전액면제
	B		수업료 70% 면제
	C		수업료 30% 면제
아주복지장학 및 아주희망장학		• 국가장학금을 신청한 자로서 한국장학재단 소득분위 심사결과 0~8분위 통과자(국가장학금을 신청하지 않은 학생은 선발대상에서 제외 함) • 본 장학은 국가장학금, 성적장학과 등록금 최대 범위 내에서 중복수혜가 가능함 • 아주복지장학은 별도 신청할 필요 없음	소득분위에 따라 차등 지급
글로벌장학		• 각 부서에서 재학생 대상으로 진행하는 해외연수, 국내탐방, 행사 등과 관련 하여 지원되는 장학금으로서 사업 단위별 모집에 의해 선발된 자	사업 특성에 맞는 지원경비
도전학기장학		• 도전학기 이수자로 장학금 지급 규칙에 해당하는 자	아주도전과목 수강학점에 따라 일정금액 지급

# 세상이 증명하는 아주대학교의 우수성

TOP **11** 위

2019 중앙일보 대학평가 종합순위  
TOP 11위(창업교육부분 전국 1위)

**최우수대학** 선정

동아일보 '2019 청년드림대학'  
최우수대학 선정

TOP **6** 위

한국경제신문사  
'대학 취업, 창업평가' TOP 6위



TOP **1** 위

아주대학교 법학전문대학원  
제1회, 제4회, 제5회 변호사시험  
전국 TOP 1위

TOP **4** 위

2018 고등교육기관 졸업자 취업통계 조사 결과  
졸업생 2,000명 이상 4년제 대학 중 취업률 4위  
(유지취업률 88.9%)

아시아 TOP **24** 위    국내 TOP **9** 위

2019 로이터통신 선정 아시아최고혁신대학  
아시아 TOP 24위, 국내 TOP 9위

국내 TOP **1** 위    세계 TOP **54** 위

2019 네이처 인덱스 신홍대학평가  
국내 TOP 1위, 세계 TOP 54위



## 국가가 인정한 아주의 가치, 대형 국책사업 연속 선정

- 🌀 사회맞춤형 산학협력 선도대학(LINC+) 육성사업
- 🌀 4차 산업혁명 혁신선도대학 선정
- 🌀 SW중심대학사업
- 🌀 BK21+사업
- 🌀 2019 고교교육 기여대학 지원사업
- 🌀 교육부 대학진로탐색제 시범사업
- 🌀 2019 간호대학 실습교육 지원사업

# 지식과 기술이 모여 융합의 경계를 넘나들며 새로운 혁신 생태계를 만든다

아주대학교는 첨단 과학기술의 중심에 위치하는 지리적 장점을 활용하여 '아주밸리(AJOU Valley)'를 조성하고 대학과 병원, 연구, 산업 그리고 창업까지 서로 연계되는 산·학·병·연 클러스터 캠퍼스를 구축하고 있습니다.

4차 산업혁명시대, 산·학·병·연 클러스터 캠퍼스는 새로운 미래를 만들고 있습니다.



가깝고 편리하게  
만나는 캠퍼스

## 수도권 대학 중 최상의 접근성

아주대학교는 대중교통으로 사당역에서 30분, 강남역에서 35분, 잠실역과 서울역에서 50분 거리에 위치하고 있으며, 아주대역(광교중앙역) 신분당선 개통으로 교통이 더욱 편리해졌습니다.

수도권 대학 중 최상의 접근성을 가지고 있는 아주대학교, 가깝고 편리하게 아주 오픈 캠퍼스를 만날 수 있습니다.



바이오·나노·ICT  
파워 엘리트의 모임

## 첨단 과학기술의 집약체

광교신도시는 행정·첨단산업·교육·문화시설을 모두 갖춘 살기 좋은 신개념 도시입니다. 현재 광교테크노밸리가 조성되어 나노소재특화 랩센터, 경기바이오센터, 바이오장기연구센터, 차세대융합기술연구원, 경기R&D센터, 경기중소기업지원센터 등이 완공 입주하여 IT, BT, NT를 아우르는 첨단 과학기술의 중심으로 자리매김하고 있습니다. 아주대학교를 중심으로 글로벌 연구 인재가 성장하여 산학협력네트워크의 성장 동력이 되고 있습니다.



아주대학교가 이끄는  
산·학·병·연 혁신 생태계

## 아주밸리(AJOU Valley)

아주대학교는 의과대학과 약학대학, 간호대학, 그리고 아주대학교병원과 아주재활병원을 통해 의생명산업의 허브로 성장하고 있으며 판교테크노밸리, 광교테크노밸리, 기흥 ICT밸리, 동탄산업단지, 향남제약단지 등을 연계한 산·학·병·연 혁신 생태계인 '아주밸리(AJOU Valley)'를 조성하여, 지역과 산업을 바꿀 인재를 육성하고 있습니다. 특히, 지역사회에 창업문화를 확산하고 일자리를 창출하는 등 아주대학교는 지역 경제 발전의 핵심자원으로 떠오르고 있습니다.





# 신분당선으로 더 가까워진 꿈의 거리



신분당선

서울역  
**50**분

잠실역  
**50**분

강남역  
**35**분

사당역  
**30**분



# 열린 소통과 공유가 만들어낸 창의적 공간 AJOU OPEN CAMPUS

아주대학교에는 캠퍼스 곳곳에 최고 수준의 첨단 강의실이 마련돼 있으며,  
창의로운 사고와 융합활동을 펼칠 수 있는 커뮤니티라운지가 활짝 열려 있습니다.  
문화를 체험하고 경험을 공유하는 캠퍼스,  
지식을 융합하고 확산하는 캠퍼스,  
자유롭게 소통하고 성장하는 아주대학교의 오픈캠퍼스에서 꿈의 키를 키워보세요.



사계절 내내  
아름다움을 뽐내는  
낭만의 캠퍼스



지식이 모여  
하나 되는  
협업의 캠퍼스



창의적인  
아이디어가 샘솟는  
창조의 캠퍼스





16499 경기도 수원시 영통구 월드컵로 206 아주대학교

융합시스템공학과 | Tel. 031-219-3887~8 <http://ise.ajou.ac.kr>

글로벌경영학과 | Tel. 031-219-3621 <http://biz.ajou.ac.kr/gb>